

**Инструкция за експлоатация и монтаж на сушилня с
термопомпа**

**SHK 70840 WH
SHK 70840 SS**



Съдържание

Инструкции за безопасност	3
Инструкции за безопасност	3
Инсталация	6
Описание на уреда	6
Инсталация	7
Работа с уреда	9
Бърз старт	9
Преди всяко сушене	9
Контролен панел	12
Функции	12
Дисплей	15
Програми	15
Таблица с програми	16
Данни за консумация	18
Поддръжка	18
Грижа и почистване на уреда	18
Ако нещо не работи	21
Технически спецификации	23
Продуктов информационен лист	24



Този символ показва, че съществуват опасности за живота и здравето на хората поради наличието на запалим газ.

Инструкции за безопасност

Инструкции за безопасност



ВНИМАНИЕ: РИСК ОТ ПОЖАР!



Предупреждение!

За да предотвратите щети върху имущество или ситуации застрашаващи както вашето, така и здравето на някой друг, трябва да спазвате инструкциите за безопасност.

Предназначение

- Тази сушилня с термopомпа е предназначена за сушене на домашно пране, което е било изпрано с вода. Тя е проектирана единствено за лична употреба и не е подходяща за търговска или обща употреба (например от няколко семейства в жилищна сграда).
- Използвайте този уред само така, както е описано в настоящото ръководство с инструкции.
- Този уред е предназначен само за употреба на закрито.
- Всяка друга употреба се счита за неправилна и може да доведе до щети върху имуществото или дори до наранявания.
- Производителят не носи отговорност за щети, причинени от неправилна употреба.
-

Инструкции за безопасност

- Уредът съответства на клас на защита I и трябва да бъде свързан единствено към контакт със защитен проводник, който е правилно инсталиран. При свързване на уреда към електрическата мрежа се уверете, че волтажът е правилен. Повече информация за това можете да намерите на табелката с технически данни.



Предупреждение!

Опасност от токов удар

- Преди да свържете сушилнята, се уверете, че параметрите посочени на табелката с данни (предпазител, волтаж и честота), съответстват на електрическата мрежа. При съмнение се консултирайте с квалифициран електротехник.
- Електрическата безопасност на тази сушилня може да бъде гарантирана само при правилно заземяване. От съществено значение е това изискване за безопасност да бъде спазено. Ако имате съмнения, моля, накарайте квалифициран електротехник да провери вашата електрическа инсталация. Производителят не носи отговорност за последствията от неправилно заземена електрическа система (напр. токов удар).
- Не дърпайте хранващия кабел със сила. Винаги хващайте щепсела.
- Не включвайте и не изключвайте щепсела с мокри ръце.
- Не огъвайте, не притискайте и не повреждайте хранващия кабел и щепсела.
- Ако хранващият кабел е повреден, неговата смяна трябва да бъде извършена от производителя, негов оторизиран сервиз или квалифицирано лице, за да се избегнат опасни ситуации.
- Предупреждение: Уредът не трябва да има външно превключващо устройство като таймер или да бъде свързан към електрическа верига, която постоянно се включва и изключва от мрежата.

- Не използвайте разклонители или удължители, за да включите уреда към електрическата мрежа.
- Винаги трябва да бъде осигурен лесен достъп до щепсела, за да може сушилнята да бъде изключена от електрическата мрежа при необходимост.
- Ако уредът достигне необичайно висока температура, незабавно изключете щепсела от контакта.

Опасност от нараняване

- Уредът не трябва да се монтира зад заключваща се врата, плъзгаща се врата или врата с панти на противоположната страна на сушилнята, ако това ограничава пълното отваряне на вратата на сушилнята.
- Не разглобявайте и не инсталирайте сушилнята без съответните инструкции или надзор.
- Не поставяйте тази сушилня върху перална машина без подходящия монтаж. (Ако желаете да поставите сушилнята върху пералня, моля, закупете необходимите части. Инсталацията трябва да бъде извършена от производителя, негов оторизиран сервиз или квалифицирано лице, за да се избегнат опасности.)
- Не се облягайте на отворената врата на сушилнята.
- Кондензираната вода не е питейна вода. Консумацията ѝ може да доведе до здравословни проблеми както при хора, така и при животни.

Опасност от повреда

- Не зареждайте повече пране от указаното в това ръководство. Вижте съответната секция в тези инструкции.
- Не използвайте сушилнята без мрежестия филтъра на вратата.
- Не сушете дрехите, преди да са изпрани добре.
- Не излагайте сушилнята на директна слънчева светлина.
- Не инсталирайте сушилнята във влажно и мокро помещение.
- При почистване и поддръжка не забравяйте да извадите захранващия щепсел от контакта. Не пръскайте сушилнята директно с вода.
- Уредът не трябва да бъде обръщан по време на работа.



ВНИМАНИЕ: РИСК ОТ ПОЖАР!

Опасност от експлозия и пожар


- Моля, не сушете дрехи, които са били в контакт с леснозапалими вещества като керосин или алкохол. В противен случай може да възникне експлозия.
- Уредът съдържа екологично чист, но леснозапалим хладилен агент R290. Дръжте го далеч от открити пламъци и други източници на запалване.
- Сушилнята не трябва да се използва, ако за почистването на дрехите са използвани индустриални химикали.
- Не сушете неизпрани предмети в сушилнята.
- Артикули, които са замърсени с вещества като готварско олио, ацетон, алкохол, бензин, керосин, препарати за премахване на петна, терпентин, восък и препарати за премахване на восък, трябва да бъдат изпрани с гореща вода и допълнително количество перилен препарат преди сушенето в сушилнята.
- В сушилнята не трябва да бъдат сушени артикули като пореста гума (латексова пяна), шапки за баня, водоустойчиви текстилни изделия, подплатени с гума изделия и дрехи или възглавници, снабдени с подложки от пореста гума.
- Използвайте омекотители за тъкани или подобни продукти като стриктно спазвате инструкциите им за употреба посочени от техния производител.

- Предмети, замърсени с готварско олио или растително масло, могат да се запалят спонтанно, особено когато са изложени на източници на топлина като тези в сушилнята. Когато предметите се нагреят, в олиото или маслото протича окислителна реакция, която създава топлина. Ако топлината не може да се разсее, предметите могат да се загреят достатъчно, за да предизвикат пожар. Натрупването, подреждането или съхранението на замърсени с олио или масло дрехи може да попречи на избягването на топлината и така да създаде опасност от пожар.
- Премахнете всички предмети от джобовете, като запалки и кибрит.
- Ако е неизбежно да се поставят в сушилнята тъкани, съдържащи растително масло или готварско олио или продукти замърсени с козметика за коса, те трябва първо да се изплакнат с гореща вода и допълнително количество перилен препарат. Това ще намали, но няма напълно да елиминира опасността.
- ПРЕДУПРЕЖДЕНИЕ: Никога не спирайте сушилнята преди края на цикъла на сушене, освен ако всички дрехи не бъдат бързо извадени и разположени така, че топлината да може да се разсее.
- Отворите не трябва да бъдат блокирани.
- Филтърът за влакна трябва да се почиства редовно.
- Не трябва да се допуска натрупване на влакна около сушилнята.

Безопасност за деца

- Този уред може да бъде използван от деца, навършили 8-годишна възраст, или по-големи, както и от лица с намалени физически, сетивни или умствени способности или с недостатъчно опит и познания за работа с уреда, само ако са под наблюдение или са инструктирани за безопасна употреба и са наясно с евентуалните опасности. Не позволявайте на деца да си играят с уреда. Почистването и поддръжката не трябва да се извършва от деца без наблюдение от възрастен.
- Деца на възраст под 3 години не трябва да се допускат до уреда, освен ако не са под постоянно наблюдение.
- Домашни животни, както и деца могат да влязат вътре в сушилнята. Проверявайте уреда преди всяко негово пускане.

Изхвърляне на уреда

Символът  върху продукта или неговата опаковка, показва че той не трябва да се третира като обикновен домашен отпадък, а трябва да се предаде в специалните събирателни пунктове за рециклиране на електрически и електронни уреди. Коректното унищожаване на този продукт ще предотврати възможните негативни последици както за околната страна, така и за здравето на човека. За по-детайлна информация относно третирането, възстановяването и рециклирането на този продукт, моля свържете се със съответните органи.

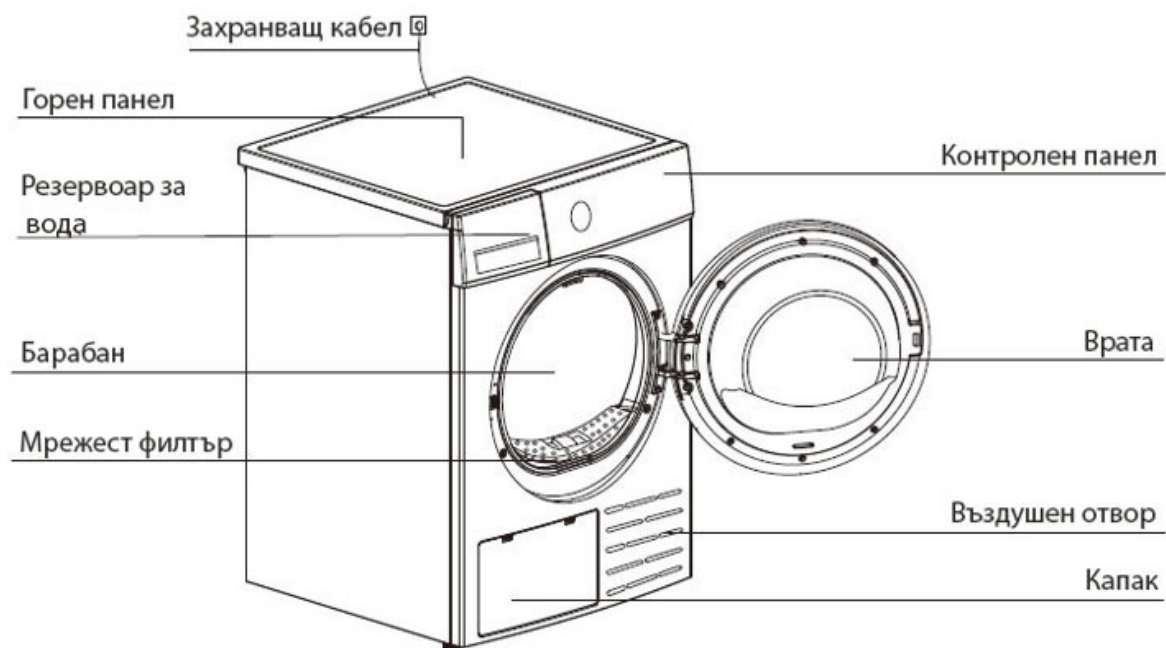
Изхвърляне на опаковъчните материали

- Опаковката е проектирана да защитава уреда от повреди по време на транспортиране. Опаковъчните материали са екологично чисти и трябва да бъдат рециклирани. Рециклирането на опаковката може да намали използването на суровини в производствения процес и количеството на отпадъците, които се изхвърлят на депата.

Модел	Капацитет на зареждане
SHK 70840 WH	8.0kg
SHK 70840 SS	8.0kg

Инсталация

Описание на продукта



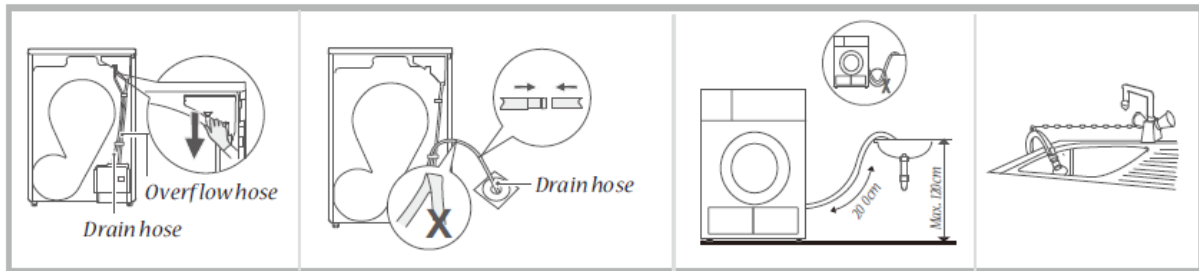
Забележка: Снимката по-горе е само за илюстрация, моля, използвайте реалния продукт като ориентир.

Акcesoари

Частите описани на снимката по-долу могат да бъдат налични за някои модели. Ако вашата сушилня разполага с тях, моля, носете ръкавици при тяхната инсталация.



Инсталация



1. Издърпайте горния край на маркуча за отвеждане на водата.
2. Поставете маркуча за отвеждане на водата в канала.
3. Закрепете държача на маркуча за мивката и поставете маркуча така, че водата да изтича в коритото на мивката.

Транспортиране

Бъдете изключително внимателни когато местите уреда. Не хващайте изпъкналите части на машината. Вратата на сушилнята не трябва да се използва като дръжка за транспортиране. Ако сушилнята не може да се транспортира в изправено положение, тя може да бъде наклонена налясно с не повече от 30°.

Риск от наранявания и повреди!

Неправилното боравене с уреда може да доведе до нараняване.

- Уредът е много тежък. Никога не транспортирайте или носете уреда сами; винаги използвайте помощта на друг човек.
- Премахнете всички препятствия по маршрута, например отворете врати и премахнете всички предмети от пода.
- Не използвайте отворената врата като дръжка.
- Премахнете всички опаковъчни материали преди използване на уреда.
- Преди да поставите сушилнята в мястото за инсталация, проверете за външни видими повреди. Не инсталирайте или използвайте повредена сушилня.
- Не инсталирайте сушилнята в помещение, където има риск от замръзване. При температури около нулата сушилнята може да не работи правилно. Има риск от повреди, ако кондензираната вода замръзне в помпата и маркучите.

Позициониране на уреда



Предупреждение!

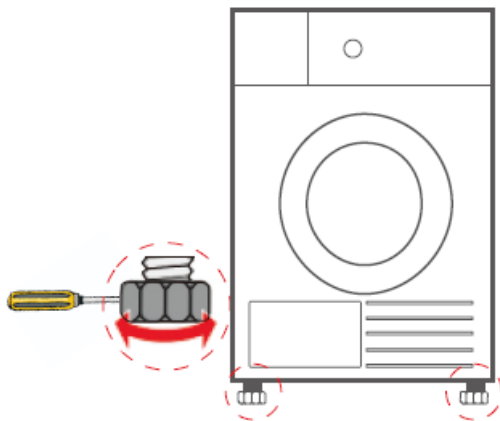
- Опасност за деца! Децата могат да се заплетат в опаковъчното фолио или да погълнат малки части, което може да доведе до задушаване. Не позволявайте на децата да играят с опаковъчните материали.
- Не инсталирайте сушилнята зад заключваща се врата, плъзгаща се врата или врата с панти от противоположната страна на сушилнята, ако това ограничава пълното отваряне на вратата на уреда.
- Не ограничавайте свободното пространство под сушилнята с килими с дълъг косъм, дървени летви или други материали. Това може да доведе до натрупване на топлина и да попречи на нормалната работа на уреда.

1. За удобство е препоръчително сушилнята да бъде разположена близо до пералнята.
2. Не поставяйте тази сушилня върху перална машина без подходящия монтаж. (Ако желаете да поставите сушилнята върху пералня, моля, закупете необходимите части. Инсталацията трябва да бъде извършена от производителя, негов оторизиран сервиз или квалифицирано лице, за да се избегнат опасности.)
3. Монтирайте сушилнята в чисто помещение, където не се натрупва мръсотия и прах. Осигурете свободната циркулация на въздуха около уреда. Не блокирайте вентилационните отвори на машината.
4. За да се минимизират вибрациите и шума по време на работа, сушилнята трябва да бъде поставена върху стабилна и равна повърхност.
5. Краката на сушилнята никога не трябва да се махат.



Нивелиране на уреда

След като сушилнята е поставена в нейната работна среда, проверете с помощта на нивелир дали е правилно нивелирана. Ако не е, регулирайте крачетата ръчно или с помощта на инструмент.





Свързване към електрическото захранване

1. Уверете се, че волтажът на електрическото захранване съответства на електрическите спецификации.
2. Не свързвайте сушилнята към разклонителен блок, универсален щепсел или контакт. Не използвайте разклонители и удължители.

Забележка!

- Оставете сушилнята да престои 2 часа след нейното транспортиране. Преди първоначалната употреба почистете вътрешния барабан с мека кърпа.

1. Поставете няколко чисти парцала в барабана.
2. Включете уреда към електрическото захранване и натиснете бутона за включване/изключване  .
3. Изберете програмата Refresh и натиснете бутона за Старт/Пауза  .
4. След приключване на програмата почистете мрежестия филтъра на вратата, като следвате инструкциите описани в секцията "Почистване и поддръжка".

- По време на сушенето компресорът и водата могат да издават шум, което е напълно нормално.

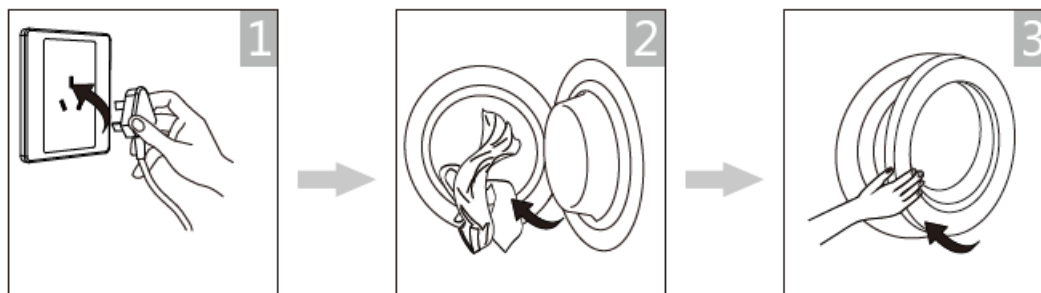
Работа с уреда

Бърз старт

Забележка!

Преди да започнете да използвате уреда се уверете, че той е правилно инсталиран.

Преди сушенето



1. Включете захранващия щепсел на уреда в контакта.
2. Заредете сушилнята с пране.
3. Затворете вратата.

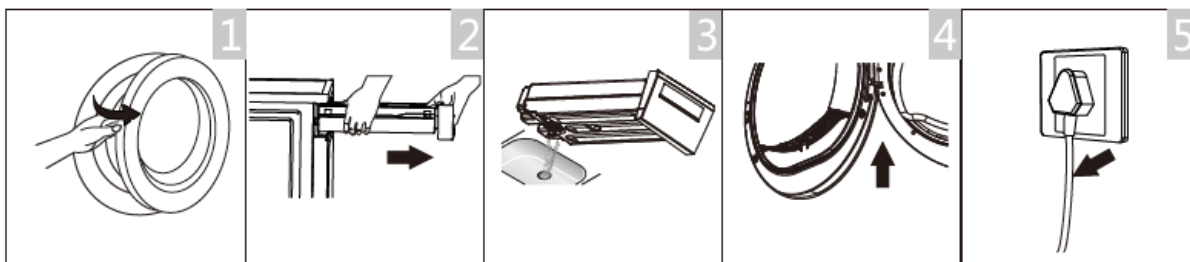
Сушене



1. Включете уреда
2. Изберете програма
3. Изберете функция или използвайте фабрично настроената
4. Стартирайте уреда

След сушене

След като програмата приключи ще се чуе звуков сигнал и думата "End" ще се появи върху дисплея.



1. Отворете вратата и извадете прането
2. Извадете резервоара
3. Излейте кондензираната вода
4. Почистете филтъра
5. Изключете уреда от електрическото захранване



Забележка!

Ако се използва контакт с ключ, моля, натиснете ключа, за да изключите захранването директно.

Преди всяко сушене

1. Преди сушене, центрофугирайте прането в пералнята. Високата скорост на центрофугиране съкращава времето за сушене и пести енергия.
2. За равномерно изсушаване, сортирайте прането според вида на тъканите и изберете подходящата програма за сушене.
3. Преди сушене затворете циповете, кукичките и копчетата, завържете текстилните колани и др.
4. Отстранете всички предмети от джобовете, като запалки и кибрит.
5. Ако сутиените имат банели, те трябва да бъдат защити или свалени.
6. Затворете пликовете на завивките и калъфките на възглавниците, за да предотвратите попадането на пране вътре в тях.
7. Оставете якетата отворени и разкопчайте дългите ципове, за да изсъхнат равномерно.
8. Не пресушавайте дрехите, тъй като това може да доведе до лесно намачкване.
9. Не сушете изделия, съдържащи гума или подобни еластични материали.
10. Поддържайте чистота около сушилнята. Въглищният прах или брашното могат да предизвикат експлозия.
11. Вратата трябва да се отваря само след приключване на програмата, за да се избегнат опасни ситуации като изгаряне от гореща пара.
12. Почиствайте мрежестия филтър за власинки и изпразвайте резервоара за вода след всяко използване, за да предотвратите удължаване на времето за сушене и увеличаване на енергийния разход.
13. Не сушете дрехи след химическо чистене.

Референтното тегло на сухите дрехи (тегло на артикул)

 Пуловер (микс 800гр.)	 Яке (памук 800гр.)	 Дънки (800гр.)	 Хавлия за баня (900гр.)
 Единичен чаршаф (памук 600гр.)	 Работно облекло (1120гр.)	 Пижами (200гр.)	 Риза (300гр.)
 Тениска (памук 190гр.)	 Бельо (памук 70гр.)	 Чорапи (смесена тъкан 50гр.)	



Забележка!

- Не слагайте повече пране от максималния капацитет на зараждане.
- Не сушете капещо мокро пране. Сушилнята може да се повреди.

Винаги спазвайте инструкциите върху етикетите на облеклото. Символите върху етикета отбелязват максимално допустимата обработка и грижа за дрехите. Грижата в съответствие с етикета е гаранция, че текстилният продукт няма да се повреди.

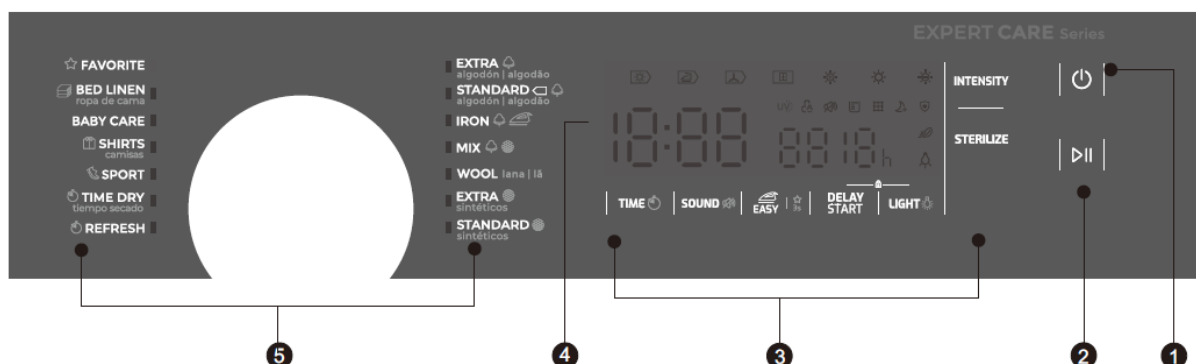
Дрехата е подходяща за сушене в сушилня.

Дрехата е подходяща за сушене в сушилня при температури до 80°C.

Дрехата е подходяща за сушене в сушилня само при ниски температури.

Дрехата не е подходяща за сушене в сушилня.

Контролен панел



1. Включване/изключване

Натиснете бутона, за да включите или изключите уреда.

2. Старт/Пауза

Натиснете този бутон, за да стартирате или паузирате уреда.

3. Функции

Тези бутони ви позволяват да изберете допълнителна функция. Съответният индикатор ще светне, щом изберете дадена функция.

4. Дисплей

Той показва различните настройки, оставащото време до края на програмата, функции и съобщения. Дисплеят ще остане включен по време на работата на уреда.

5. Програми

Изберете програма в зависимост от прането, което искате да изсушите.

Функции



Easy

Удължава до 90 минути фазата против намачкване в края на цикъла на сушене. За тази функция, фабричната настройка е 60 минути.



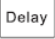



Тази функция предотвратява намачкването на прането. Прането може да бъде извадено по време на тази опция.

С изключение на програмите Wool и Refresh, всички останали програми разполагат с тази функция.

Delay

Тази функция се използва за отлагане на старта на програмата за сушене до 12 часа.

Когато отложената програма стартира, времето започва да се отброява на дисплея.

1. Заредете прането и се уверете, че вратата на машината е затворена.
2. Натиснете бутона за включване/изключване  , след което използвайте селектора на програмите, за да изберете желаната програма.
3. Натиснете бутона за отложен старт  .
4. Натискайте повторно бутона за отложен старт  , за да зададете желаното от вас време за отлагане.
5. След като натиснете бутона за Старт/Пауза  сушилнята ще премине в работен режим.
Процедурата за сушене ще започне автоматично след изтичане на времето.
6. Ако отново натиснете бутона за Старт/Пауза  , функцията отложен старт ще бъде поставена на пауза.
7. Ако искате да откажете функцията, натиснете бутона за включване/изключване  .

Intensity

С тази функция може да регулирате степента на сушене. Натиснете бутона Intensity, да изберете желаната от вас степен.

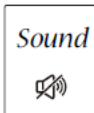
1. Тази функция може да бъде настроена единствено преди старта на програмата.
2. Натискайте повторно бутона, за да изберете желаната от вас степен на сушене.
3. С изключение на програмите Wool, Time Dry и Refresh, всички останали програми разполагат с тази функция.

Time

Когато сте избрали една от програмите Time dry или Refresh, бутонът Time може да бъде използван, за да настроите специално време на сушене от по стъпки на 10 минути.

Light

Ако натиснете този бутон, осветлението вътре в уреда ще се включи за 3 минути или за 1 минута когато вратата бъде отворена.



Sound

Тази сушилня е оборудвана със зумер. При фабричната настройка на уреда, зумерът е активиран, но ако желаете може да го изключите.

Когато зумерът е включен:

1. Сушилнята ще потвърждава всяко ваше натискане на бутон със звук.
2. Ако програмният бутон се завърти, докато сушилнята е в процес на работа, зумерът ще напомни на потребителя, че тази операция е невалидна.
3. Когато програмата за сушене приключи, зумерът ще издаде звуков сигнал.




Sterilize

След като настроите програма, може да изберете функцията Стерилизация (Sterilize) в зависимост от вашите нужди. Натиснете бутона Sterilize, за да изберете функцията. Тази функция премахва микробите по време на процеса на сушене, което прави дрехите стерилизирани и чисти. Използвайте тази функция с повишено внимание при леки, тънки или деликатни тъкани.

За да откажете функцията, натиснете отново бутона Sterilize.



Child Lock

1. Уредът разполага със специална функция наречена блокировка за безопасност, която предотвратява случайното натискане на бутоните от деца.
2. За да активирате функцията задръжте натиснати едновременно за около 3 секунди бутоните Delay и Light.
3. Когато функцията е активирана, дисплеят ще покаже символа на функцията и всички бутони ще бъдат заключени с изключение на бутона за включване/изключване .
4. За да деактивирате функцията отново задръжте натиснати едновременно за около 3 секунди бутоните Delay и Light.











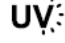


Favorite

С този бутон може да запаметите вашата любима програма, която използвате най-често.

1. Изберете любимата си програма и друга допълнителна функция, ако желаете.
2. Натиснете и задръжте бутона Easy за около 3 секунди. Ще се чуе звуков сигнал и желаната програма ще бъде запаметена.
3. Завъртете програмния селектор на позиция Favorite, след което стартирайте програмата. Ако искате да настроите друга програма за любима, повторете стъпка 1 и 2.

Дисплей



Символ	Значение
	Блокировка за безопасност (Child Lock)
	Индикатор за оставащото време/Съобщение за грешка
	Статус на цикъла на работа (сушене, степен сухо за гладене достигната, охлаждане, сухо за прибиране)
	Почистете филтрите (напомняне)
	Изпразнете резервоара за вода (предупреждение)
	Степен на сушене (по-сухо, нормално сухо, по-малко сухо)
	Осветление
	Зумер
	Стерилизация
	Функция против намачкване на прането
	UV функция

Програми

Преди стартирането на уреда

1. Включете захранващия щепсел на уреда в контакта.
2. Поставете прането вътре в сушилнята.
3. Затворете вратата. Бъдете внимателни да не застъпите част от дрехите.
4. Включете уреда.

Избор на програма

1. Когато LED дисплеят светне, завъртете програмния бутон, за да изберете желаната програма.
2. Изберете някоя от следните допълнителни функции: Time, Sound, Easy, Delay Start, Sterilize или Intensity.
3. Натиснете бутона за Старт/Пауза .
4. След като програмата приключи, натиснете бутона , за да изключите уреда.

Старт на програмата

Барабанът ще започне да се върти след стартиране на програмата. LED индикаторът за фазата на цикъла ще светне, а върху дисплея ще се покаже оставащото време до края на програмата.

Край на програмата

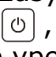
1. Барабанът ще спре да се върти след края на програмата. Върху дисплея ще се покаже "End", а съответният LED индикатор ще светне. Ако потребителят не извади прането, сушилнята ще стартира функцията Easy (вж стр. 12). След като прането бъде извадено, натиснете бутона , за да изключите сушилнята. Ако сте приключили, може да изключете уреда и от електрическото захранване.
2. Ако по време на сушенето настъпи неочаквано спиране или върху дисплея се появи код за грешка, моля, консултирайте се с раздела "Ако нещо не работи", за да отстраните проблема. (вж стр. 21).

Таблица с програми

Програма		Капацитет на зареждане	Предназначение	Отложен старт	Време
Cotton (Памук)	Екстра	8.0кг	За пълно изсушаване на единични или многослойни памучни дрехи, подходящи за директно прибиране за съхранение.	Да	Не
	Стандартно				
	Сухо за гладене		За единични памучни дрехи, които трябва да останат леко влажни за лесно гладене.		
Mix (Смесено пране)		3.5кг	За смесено пране от памук и синтетика.	Да	Не
Synthetics (Синтетика)	Екстра	3.5кг	За дебели или многослойни синтетични тъкани, които трябва да се изсушат напълно.	Да	Не
	Стандартно		За сушене на тънки синтетични текстили, които не се гладят, като немачкаеми ризи, детски дрехи или чорапи.		
Wool (Вълна)		1.0кг	Нежно сушене за машинно прани вълнени изделия. Крайната влажност ще зависи от капацитета на зареждане и от влажността след центрофугиране.	Да	Не
Favorite (Любима програма)		—	Запометете вашата любима програма.	Да	—
Bed Linen (Спално бельо)		4.0кг	За сушене на спално бельо, чаршафи или други големи артикули.	Да	Не
Baby care (Бebешки дрехи)		1.0кг	За сушене на малко количество бeбешки дрехи.	Да	Не

Програма		Капацитет на зареждане	Предназначение	Отложен старт	Време
Shirts (Ризи)		1.0кг	За дрехи с лесна поддръжка, като ризи и блузи. След като програмата приключи, извадете ги бързо и ги закачете на закачалка.	Да	Не
Sport (Спортни дрехи)		3.0кг	За сушене на спортни дрехи и тъкани от полиестер, които не се гладят.	Да	Не
Time (Време)	Time Dry	3.0kg	За сушене на отделни артикули или за завършване на сушенето на многослойни тъкани като якета, възглавници или обемни изделия. Минимум 10 минути до максимум 150 минути (в стъпки от 10 минути).	Да	Да
	Refresh	1.0kg	За освежаване на дрехи или премахване на миризми. Минимум 20 минути до максимум 180 минути (в стъпки от 10 минути).		

Бележка за тестови институти:

☐ Тестова програма съгласно Регламент 392/2012/ЕС за енергийно етикетирание, измерена съгласно EN 61121 и подходяща за сушене на нормално памучно пране при номинален капацитет на зареждане.

Тази програма е подходяща за сушене на нормално мокро памучно пране и е най-ефективната програма по отношение на енергийна консумация за памучни тъкани.

Данни за консумация

Модел	Програма	Капацитет	Скорост на центрофугиране/Остатъчна влажност	Време за сушене	Консумация на енергия
SHK 70840 WH SHK 70840 SS	Cotton Standard	8 кг	1000 оборота в минута/60%	210 мин.	174кВч
	Cotton Standard	4 кг	1000 оборота в минута/60%	125 мин.	1.01кВч
	Synthetic Standard	3.5 кг	800 оборота в минута/40%	60 мин.	0.60кВч



Забележка!

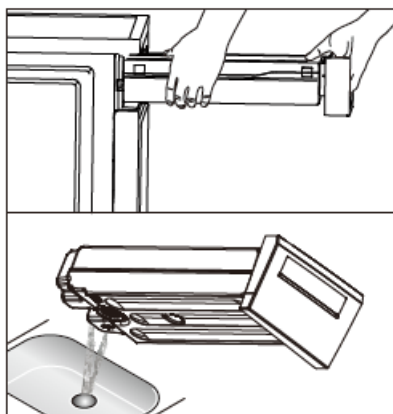
- Дебелите или многослойни тъкани, като например якета, не са лесни за сушене. Препоръчително е да изберете програмата Cotton Extra или да използвате функцията "Intensity".
- Тъй като неравномерните материали, дебелите и многослойни дрехи са трудни за сушене е по-добре да изберете подходяща програма, за да ги изсушите напълно, ако някои части от дрехите все още са влажни след приключване на програмата.
Всички данни са измерени съгласно EN 61121.
Реалната консумация на енергия може да се различава от посочените стойности в таблицата по-горе. Тя зависи от количеството на прането, типа тъкан, остатъчната влага и всяка допълнителна функция, която е избрана.

Поддръжка

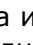

Грижа и почистване на уреда

Изпразване на водния резервоар

1. Издърпайте резервоара и го задръжте с двете си ръце.
2. Наклонете резервоара и излейте водата в мивката.
3. Поставете резервоара обратно.



Предупреждение!

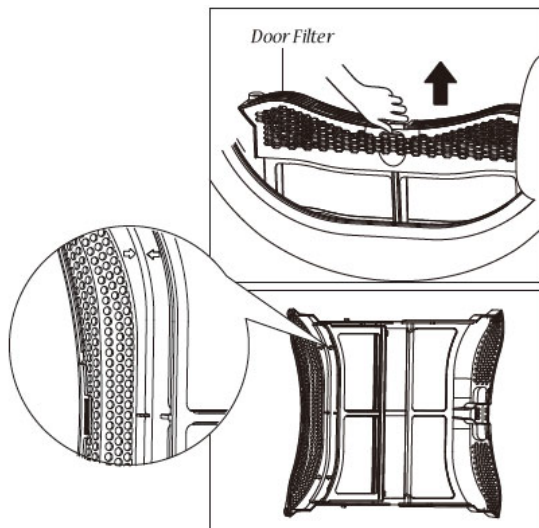
- Изпразвайте резервоара за вода след всяка употреба. След като той се напълни, програмата ще бъде паузирана и индикаторът  ще светне. След като резервоарът бъде изпразнен, сушилната може да бъде рестартирана, като се натисне бутонът за Старт/Пауза .
- Не пийте водата от резервоара.

Почистване на филтрите

Тази сушилня има мрежест филтър за власинки на вратата. Уверете се, че той бива почистван след всеки цикъл.

Забележка!

За да се осигури гладкото затваряне на двуслойния филтър, стрелките на двата края трябва да бъдат подравнени, а средният слот и реброто също трябва да бъдат подравнени.



Почистване на филтъра на вратата

1. Отворете вратата.
2. Извадете филтъра.
3. Отворете филтъра и премахнете власинките от филтърната мрежа. Можете да го почистите под течаща вода.
4. Подсушете старателно филтъра преди да го поставите обратно.

Забележка!

Обърнете внимание на правилната ориентация преди да поставите филтъра на вратата.

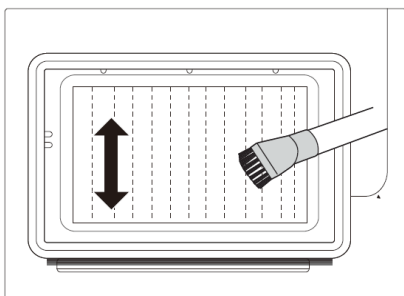
Почистване на топлообменника



Предупреждение!

Не докосвайте топлообменника с ръце, тъй като това може да ви причини нараняване.

- Приблизително на всеки 3 месеца, премахвайте власинките от топлообменника с помощта на прахосмукачка с прикачена четка за прах.
- Почиствайте топлообменника, без да прилагате никакво натискане. В противен случай топлообменникът може да бъде повреден. Сушилнята няма да изсушава, ако охладителните перки са повредени или изкривени.

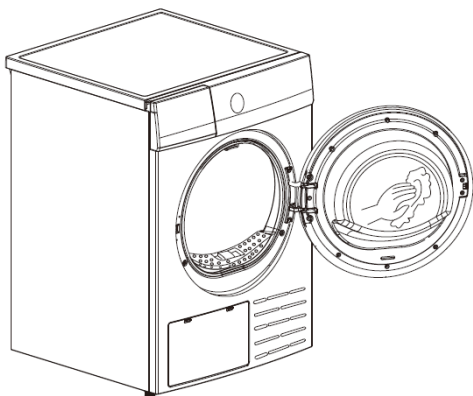


Почистване на сушилнята



Предупреждение!

- Преди да започнете почистването на уреда, изключете захранващия щепсел от контакта.
- Почиствайте сушилнята с влажна кърпа и чиста вода.
- Не използвайте разтворители, абразивни почистващи средства, почистващи препарати за стъкла или универсални почистващи препарати. Те могат да повредят пластмасовите повърхности и други части на уреда.
- Моля, носете ръкавици при почистване.




- Подгответе влажна кърпа и чиста вода.
- Почистете вратата, особено вътрешното стъкло.
- Почистете уплътнението около вратата.
- Почистете сензора за влажност вътре в барабана.
- Извадете филтъра, почистете уплътнението и отворите за въздушния поток.
- Преди да стартирате сушилнята, подсушете всички части с мека кърпа.

Ако нещо не работи

Много неизправности и повреди, които могат да възникнат по време на ежедневната работа с уреда, могат лесно да бъдат отстранени. Това ще ви спести време и пари, тъй като няма да е необходимо да ползвате услугите на техническия сервиз.

Моля, консултирайте се с таблицата по-долу.

Проблем	Причина	Решение
	Резервоарът е пълен	Изпразнете резервоара за вода.
	Повреда на водната помпа или неизправност на сензора за ниво на водата	Изключете захранващия щепсел на уреда от контакта.
E33	Грешка в температурния сензор	Моля, свържете се със сервизния център на фирмата производител ако проблемът продължава.
E32	Грешка в сензора за влажност	
E82	Комуникационна грешка	





Предупреждение!

- Само оторизирани техници могат да извършват ремонтни дейности по уреда.
- Ако LED дисплеят показва друго съобщение от описаните по-горе и сушилнята не работи, изключете щепсела от контакта и се свържете с техническия сервиз.



Забележка!

Преди да се свържете с техническия сервиз, моля, опитайте се да отстраните проблема сами като се консултирате с инструкциите в това ръководство.

Проблем	Решение
Дисплеят не работи	<ul style="list-style-type: none"> • Проверете дали захранващият щепсел е включен в контакта. • Проверете дали не е спряно електрическото захранване. • Проверете избраната програма. <ul style="list-style-type: none"> • Натиснете бутона за включване/изключване, за да включите уреда.
Индикаторът  светва върху дисплея	<ul style="list-style-type: none"> • Проверете резервоара за вода. Ако е пълен, моля, излейте кондензираната вода и рестартирайте сушилнята. • Ако резервоарът не е пълен, рестартирайте сушилнята директно. • Ако индикаторът все още свети, след като сте изпълнили първите две стъпки, моля, обадете се на техническия сервиз.
Индикаторът  светва върху дисплея	<ul style="list-style-type: none"> • Почистете мрежестия филтър за власинки.
Сушилнята не стартира работа	<ul style="list-style-type: none"> • Включете захранващият щепсел на уреда в контакта. <ul style="list-style-type: none"> • Включете уреда. • Проверете дали вратата е затворена. • Проверете дали е настроена програма. <ul style="list-style-type: none"> • Натиснете бутона за включване/изключване, за да включите уреда.
Степента на сушене не е задоволителна или времето за сушене е твърде дълго	<ul style="list-style-type: none"> • Почистете филтъа и топлообменника. • Изпразнете резервоара за вода. • Проверете дренажния маркуч. • Проверете мястото на инсталацията на уреда. • Дръжте вентилационните отвори на уреда чисти. • Използвайте програма с висока интензивност на сушене или програма с функция Time.
Чуват се бръмчащи звуци	Компресорът работи. Тези звуци са нормални и не показват неизправност.
Сушилнята се изключва в края на програмата.	Сушилнята се изключва автоматично за спестяване на енергия. Това не е неизправност, а нормална функция.



Предупреждение!

Ако не можете да се справите с проблемите сами и имате нужда от помощ:

- Натиснете бутона за включване/изключване.
- Извадете щепсела от контакта и се обадете на техническия сервиз.

Технически спецификации

Модел	SHK 70840 WH/SHK 70840 SS
Размери Д/Ш/В	595/600/845 мм
Околна температура	+2 °C ~ + 35 °C
Номинална мощност	800W
Волтаж	220-240V
Честота	50Hz
Хладилен агент	R290
Тегло на продукта	41 кг
Номинален капацитет на зареждане	8.0 кг
Потенциал за глобално затопляне (GWP)	3
Еквивалент на въглероден диоксид CO ₂ -eq	0.00t
Количество хладилен агент	120 гр.



Забележка!

- Номиналният капацитет на зареждане е максималният капацитет, който може да бъде изсушен наведнъж. Уверете се, че заредените в уреда дрехи не надвишават номиналния капацитет.
- Не инсталирайте сушилнята в помещение, където има риск от замръзване. При температури около точката на замръзване сушилнята може да не работи правилно.
- Съществува риск от повреда, ако кондензираната вода замръзне в помпата, маркучите и/или в резервоара за кондензирана вода.

Продуктов информационен лист

Модел	SHK 70840 WH/SHK 70840 SS
Номинален капацитет на зареждане	8.0 кг
Тип сушилня	Кондензационна
Клас енергийна ефективност	A++
Средно годишно енергийно потребление ¹	215.5киловатчаса/годишно
Автоматична или неавтоматична	Автоматична
EU Екологичен етикет	N/A
Енергийно потребление на стандартна памучна програма	
Средно енергийно потребление на стандартната памучна програма при пълнен и частичен товар	1.32киловатчаса/годишно
Енергийно потребление на стандартната памучна програма при пълнен товар	1.74киловатчаса/годишно
Енергийно потребление на стандартната памучна програма при частичен товар	1.01киловатчаса/годишно
Консумация на енергия в режим на изключване (Po)	0.5W
Консумация на енергия в режим на оставен включен уред (Pi)	0.8 W
Продължителност на режима на оставен включен	10 минути
Времетраене на стандартна памучна програма	
Средно времетраене на стандартна памучна програма при пълнен и частичен товар	162 минути
Времетраене на стандартна памучна програма при пълнен товар	210 минути
Времетраене на стандартна памучна програма при частичен товар	125 минути
Клас на ефективност на кондензацията A (най-ефективен) до G (най-малко ефективен)	B
Средна ефективност на кондензацията на стандартна памучна програма при пълнен товар	81%
Средна ефективност на кондензацията на стандартна памучна програма при частичен товар	81%
Средна ефективност на кондензацията за стандартна памучна програма при пълнен и частичен товар	81%
Ниво на звукова мощност на стандартна памучна програма при пълнен товар	65 децибела

¹ Енергийно потребление за година, основано на 160 цикъла на сушене на стандартна памучна програма при пълнен и частичен товар, както и консумацията на режимите с ниска мощност. Реалното енергийно потребление на цикъл ще зависи от начина, по който се използва уредът.

Програмата "Cotton Standard", използвана при пълнен и частичен товар, е стандартната програма за сушене, към която се отнасят информацията в етикета и техническия лист. Тази програма е подходяща за сушене на обикновено мокро памучно пране и е най-ефективната програма по отношение на енергийното потребление.

* Оригиначните резервни части се поддържат спрямо европейското законодателство минимум 7 години!

ТЕКА България ЕООД не носи отговорност за преводни и печатни грешки.

База данни EPREL : от 1 март 2021 г. информацията относно енергийния етикет и изискванията за екопроектиране могат да бъдат намерени в европейската продуктова база данни EPREL . Чрез следната връзка <https://eprel.ec.europa.eu/screen/home> можете да откриете продуктова база данни.

Тук ще бъдете подканени да въведете идентификатор на модела.
Идентификаторът на модела ще откриете на идентификационната табелка.

Гаранцията на всички електроуреди с марка Тека е 5 години.
Всички сервизни бази, които обслужват уреди с марка Тека,
можете да откриете в гаранционната карта.

ТЕКА БЪЛГАРИЯ ЕООД

Офис и шоурум:

бул. „Цариградско шосе“ № 135 София 1784, България

тел. 02/9768 330; 0895 613 370 URL: <http://www.teka.com/bg-bg/>

Facebook: ТЕКА БЪЛГАРИЯ ЕОО