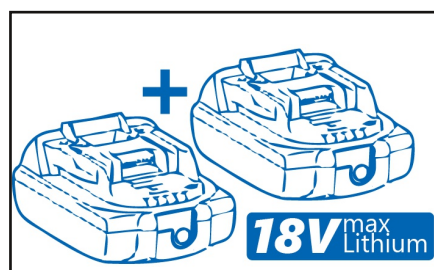
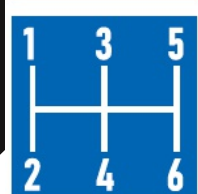




G80672
Model:9391

Акумулаторна вибрираща вендуза за плочки

Превод на оригиналните инструкции за експлоатация



Вибрираща вендуза за полагане на плочки с батерии

ВНИМАНИЕ!

Моля, прочетете това ръководство преди употреба и го запазете за бъдеща употреба на устройството.

Произведено за:

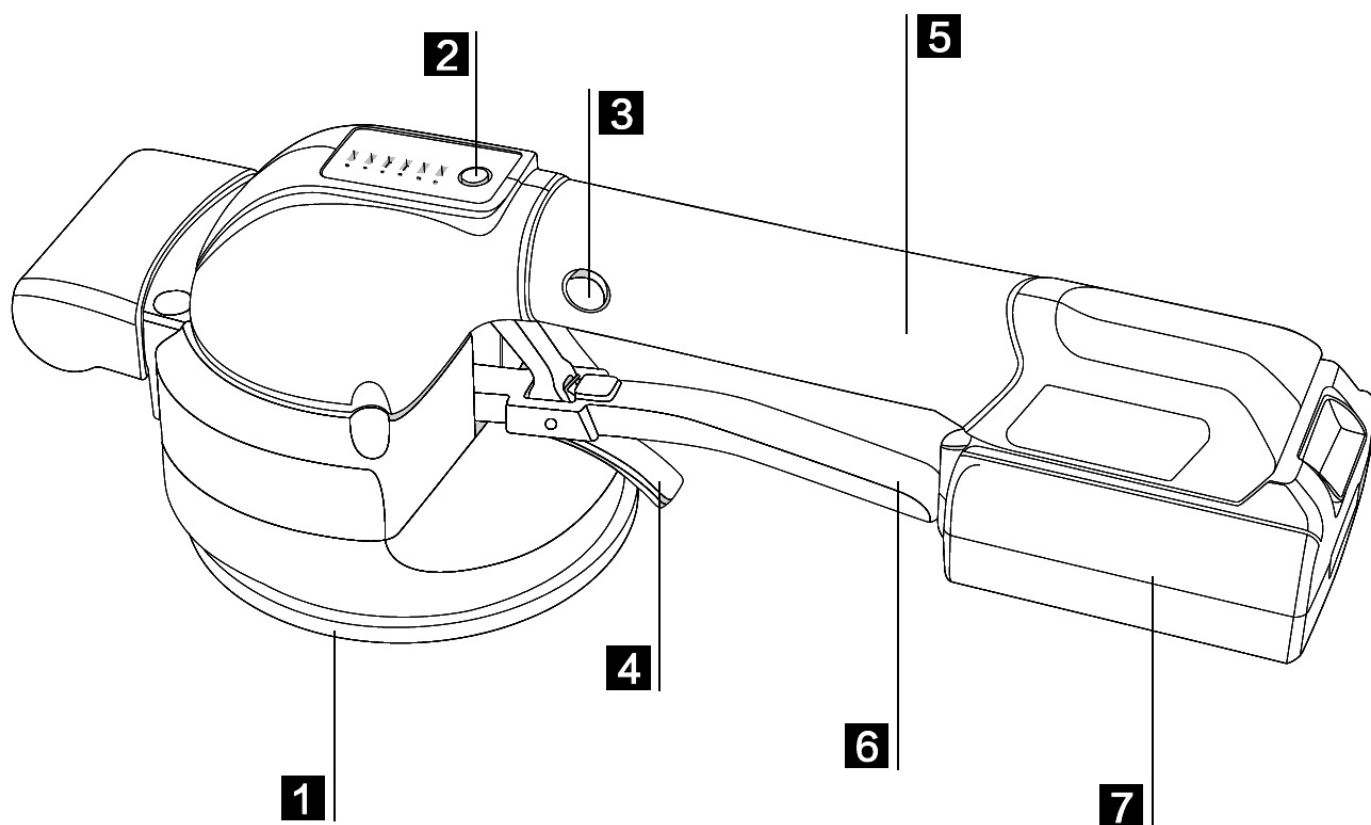
GEKO Spółka z ograniczoną odpowiedzialnością Sp.k.

Kietlin, ul. Spacerowa 3,

97-500 Radomsko

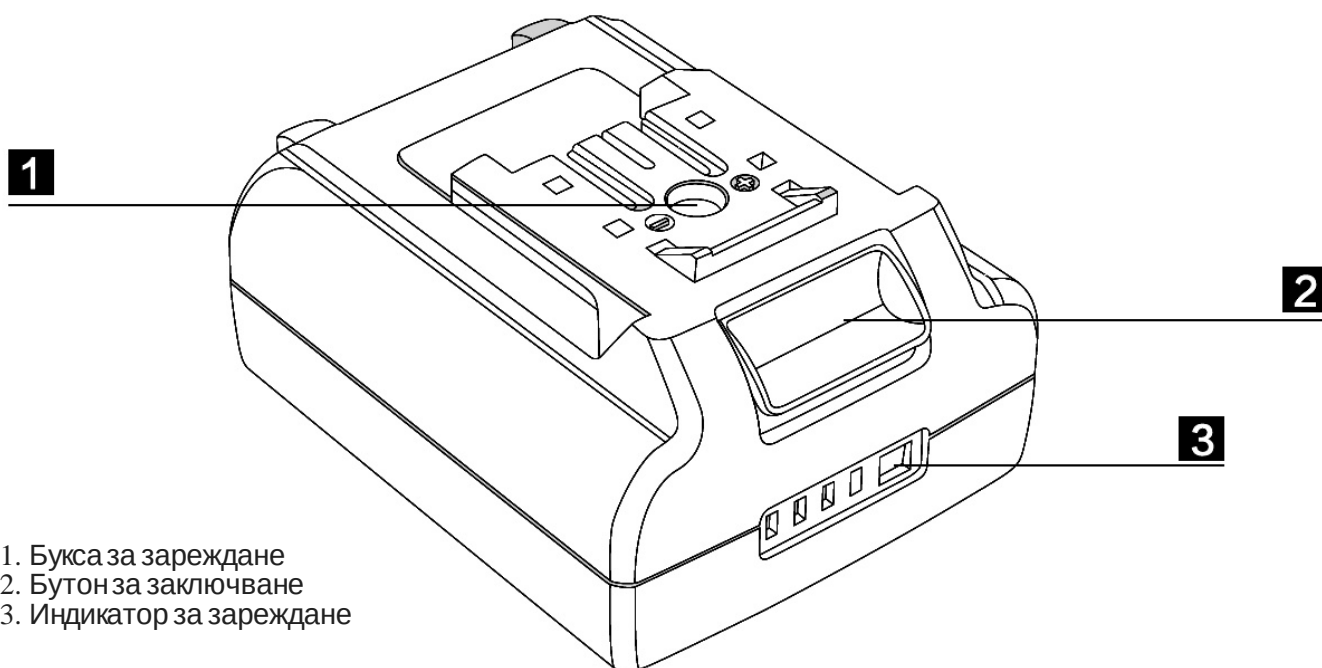
geko@geko.pl

www.geko.pl



- 1. Гумена вендуза
- 2. Бутон
- 3. Превключвател
- 4. Заклучване

- 5. Дръжка
- 6. Ключ
- 7. 16.8V батерия



- 1. Букса за зареждане
- 2. Бутон за заключване
- 3. Индикатор за зареждане

Указания за употреба

- Поставете плочата в определена позиция, поставете машината върху плочата и дръпнете дръжката, за да управлявате вендузата. Прикрепете вендузата, за да засмучете плочката и заключете държача с куката.
- Докоснете микропревключвателя на лявата глава на машината. Когато машината започне да работи, веднага залепете изпъкналата част на плочката.
- Честотата на вибрациите може да се регулира чрез превключвателя за управление на скоростта.

Инструкции за зареждане

1. Устройството трябва да бъде напълно заредено преди употреба. Пълното зареждане на продукта отнема приблизително 2 часа. Зареждането ще спре автоматично при пълно зареждане.
2. Когато използвате, уверете се, че вибрационната машина е здраво засмукана към плочата, след което стартирайте машината. Не се допуска работа на празен ход, за да се избегне съкращаване на експлоатационния живот.
3. Почистете вибрационната машина от прах преди употреба. В противен случай вибрационната машина не може да засмуче здраво плочата, което води до работа на празен ход или износване на вибрационната машина.
4. Забранено е разглобяването на машината без разрешение. Компанията не носи отговорност за последствията в резултат на разглобяването.
5. Използвайте само предоставеното от компанията зарядно устройство, за да предотвратите риска от нараняване или пожар.
6. Използвайте само доставената от компанията батерия, за да предотвратите риска от нараняване или пожар.
7. Когато батерията не се използва, дръжте я далеч от други метални предмети като кламери, монети, ключове, пирони, винтове или други метални предмети, за да предотвратите свързването на единия край на батерията с другия (може да възникне късо съединение, което да предизвика пожар).
8. При неподходящи условия от батерията може да изтече течност; избягвайте контакт, в случай на случаен контакт с течността, изплакнете с вода. Ако течността попадне в очите ви, незабавно потърсете лекарска помощ.
9. Не използвайте повредени или модифицирани батерии или инструменти (повредени или модифицирани батерии, могат да имат непредвидими резултати като пожар, експлозия или нараняване).
10. Не излагайте батерията на огън или високи температури (излагането на батерията на огън или температура над 130°C може да причини експлозия).
11. Температурен диапазон на батерията: -10°C ~ 40°C
- Температурен диапазон на работа на батерията: -20°C ~ 60°C
- Препоръчителна температура за зареждане на батерията: -10°C ~ 35°C

ИНСТРУКЦИИ ЗА ЗАРЕЖДАНЕ

1. След като получите машината, натиснете и задръжте бутона за превключване за 3-5 секунди, за да проверите дали светлината за превключване свети! Ако индикаторът на работещата машина не свети, моля, заредете я преди нормална употреба. След като зарядното устройство е свързано, индикаторът на зарядното ще светне.
2. Когато продуктът се използва нормално, той трябва да се зарежда веднъж на ден, ако не, може да се зарежда на всеки две седмици.

ТЕХНИЧЕСКИ ДАННИ:

Режим на вибрация: 6
Диаметър на вендузата: 120 мм
Напрежение: 18V
Честота на вибрациите: 5000-12000 об./мин
Сила на поглъщане: 50 кг.
Тип батерия: 2000 mAh (Li-Ion)



The last two digits of the year the CE marking was applied - 23

EC DECLARATION OF CONFORMITY

GEKO Sp z o.o. Sp K. Kietlin, ul. Spacerowa 3, 97-500 Radomsko

declares with full responsibility that:

Battery vibrating suction cup for laying tiles, Type: G80672, Model: 9391

meets the requirements of the European Parliament and the Council:

- **2014/35/EU** of 26 February 2014 on the harmonization of the laws of the Member States relating to the making available on the market of electrical equipment designed for use within certain voltage limits (recast)

- **2014/30/EU** of 26 February 2014 on the harmonization of the laws of the Member States relating to electromagnetic compatibility

and standards *EN 60204-1:2018, EN IEC 61000-3-2:2019, EN 61000-3-3:2013, EN 61000-6-1:2007, EN 61000-6-3:2007+A1:2007, EN 61000-6-3:2007+A1:2011*,
complies with the EC type certificate

- No. M.2021.20.6.C62792 of March 15, 2021 issued by UDEM Adriatic d.o.o.
Radnička cesta 54/R3, Zagreb, Country: Croatia,
Notified body identification number: 2696

This EC Declaration of Conformity becomes invalid if the product is changed or modified without the manufacturer's consent.

Responsible for preparing and storing technical documentation:

Larysa Kowalczyk, Kietlin, ul. Spacerowa 3, 97-500 Radomsko.

Kietlin, 11.12.2023
Place and date of issue

Larysa Kowalczyk
Surname, name and position of the authorized person

<hr/>	Adres *
Data sprzedaży *	<hr/>
<hr/>	Nazwa produktu *
Nabywca (imię i nazwisko / nazwa firmy) *	<hr/>
<hr/>	Model / Kod produktu *
* wypełnia sprzedawca	Oświadczam, że zapoznałem się z warunkami gwarancji i akceptuję poniżej wymienione warunki. Towar nie posiada żadnych widocznych wad oraz uszkodzeń.
(pieczętka i czytelny podpis sprzedawcy)	
UWAGA! Samowolne dokonanie wpisu do karty gwarancyjnej lub dokonanie jakichkolwiek zmian w istniejących wpisach jest równoznaczne z utratą praw gwarancyjnych.	(czytelny podpis nabywcy)
Karta gwarancyjna jest ważna jedynie z dowodem zakupu	

Gwarant GEKO Spółka z ograniczoną odpowiedzialnością Sp.k. z siedzibą w Kietlinie, ul. Spacerowa 3, 97-500 Radomsko, wpisana do rejestru przedsiębiorców Krajowego Rejestru Sądowego przez Sąd Rejonowy dla Łodzi Śródmieścia w Łodzi, XX Wydział Krajowego Rejestru Sądowego, pod numerem KRS 0000815242, posiadająca numer NIP 7722420459 udziela Kupującemu gwarancji na sprawne działanie wprowadzanych przez siebie do obrotu produktów na następujących zasadach:

I. OKRES GWARANCJI

- Okres ochrony gwarancyjnej rozpoczyna się w dniu zakupu/wydania towaru i wynosi:
 - zakup konsumencki - 2 lata: dla wszystkich urządzeń objętych ochroną gwarancyjną, z wyjątkiem akumulatorów, na które udzielamy 6-miesięcznej gwarancji
 - zakup komercyjny - 1 rok: dla wszystkich urządzeń objętych ochroną gwarancyjną, z wyjątkiem akumulatorów, na które udzielamy 6-miesięcznej gwarancji
- Zakup konsumencki w rozumieniu ustawy z dnia 30 maja 2014r. o prawach konsumenta. (Dz.U. 2014poz. 827) jest to zakup dokonywany przez osobę fizyczną dokonującą z przedsiębiorcą czynności prawnej niezwiązanej bezpośrednio z jej działalnością gospodarczą lub zawodową.
- Okres gwarancji nie wydłuża się z powodu świadczenia gwarancyjnego. Obowiązuje to także dla wymienionych lub naprawionych części. Naprawy przypadające po upływie okresu gwarancji są odpłatne.
- Na wykonane naprawy odpłatne gwarant udziela 3 miesięcznej gwarancji pod warunkiem dokonania naprawy w warsztacie gwaranta.

II. OBOWIĄZKI GWARANTA

- Gwarancja - stanowi zobowiązanie gwaranta do nieodpłatnego usunięcia wad fizycznych wyrobu (materiałowych, montażowych).
- Gwarant za pośrednictwem centralnego punktu serwisowego ustosunkuje się do zgłaszanych przez reklamującego roszczeń w terminie 14 dni od przyjęcia urządzenia do serwisu, a usunięcie wady w przypadku jej zakwalifikowania do bezpłatnej obsługi gwarancyjnej nastąpi nie później niż w ciągu 30 dni od przyjęcia urządzenia do serwisu.
- Okres naprawy może ulec wydłużeniu w przypadku konieczności pozyskania części zamiennych.

III. WARUNKI GWARANCJI

- Gwarancja obejmuje wszystkie uszkodzenia powstałe w okresie obowiązywania gwarancji wynikające z ujawnienia się w tym okresie ukrytych wad materiałowych, montażowych lub technologicznych.
- Gwarancji nie podlegają uszkodzenia urządzenia powstałe z powodu:
 - niewłaściwego transportu i magazynowania;
 - niezgodnej z instrukcjami instalacji, uruchomienia, eksploatacji i konserwacji, oraz w przypadku niewłaściwego doboru narzędzia/osprzętu;
 - działania czynników zewnętrznych lub osób trzecich, w szczególności: działania siły wyższej (piorun, pożar, powódzie, trzęsienia ziemi, działania wojenne, zamieszki i zamachy);
 - innych uszkodzeń powstałych nie z winy producenta
- Gwarancja traci ważność w przypadku: zmian konstrukcyjnych lub przeróbek dokonanych przez użytkownika, prób napraw i regulacji nieprzewidzianych w instrukcji obsługi, zaniechania przeglądów eksploatacyjno-konserwacyjnych, stosowania nieodpowiednich części zamiennych i materiałów eksploatacyjnych.

4. Gwarancją nie są objęte elementy eksploatacyjne oraz ulegające zużyciu w trakcie okresu obowiązywania gwarancji, takie jak:

- elementy eksploatacyjne: bębny i szczęki sprzęgła, filtry, głowice żyłkowe, koła, linki rozrusznika, listwy tnące, łańcuchy tnące i prowadnice, noże tnące, paski napędowe, sprzęgła i tarcze cierne, śruby bezpieczeństwa, świece zapłonowe, tarcze, żarówki;
- elementy silnika: cylindry, łożyska, membrany gaźników, panewki, pierścienie, tłoki, wał korbowy;
- elementy skrzyni biegów/przekładni: koła zębate, łańcuchy, pompy hydrauliczne;
- pozostałe elementy eksploatacyjne: amortyzatory, bezpieczniki przeciążeniowe, cięgna i linki sterujące, koła zębate, łożyska, panewki, piasty noża, szczotki węglowe, wpusty zabezpieczające;
- elementy niewymienione w niniejszej karcie gwarancyjnej, a które w sposób oczywisty zużywają się w trakcie pracy.

5. Wymienione w ramach naprawy gwarancyjnej części zamienne są własnością gwaranta.

6. W zakres naprawy gwarancyjnej nie wchodzi czynności regulacyjne oraz konserwacyjne. Serwis ma prawo pobrać opłatę za dokonanie czynności konserwacyjnych, które należą do obowiązków użytkownika, a wymagają ich dokonania przed przystąpieniem do naprawy.

7. Gwarancja nie obejmuje ewentualnych szkód wyrządzonych bezpośrednio lub pośrednio osobom lub rzeczom z powodu usterek w urządzeniu lub wynikłych z przedłużonego przestoju pracy urządzenia.

8. Ewentualne uszkodzenia powstałe podczas transportu powinny zostać natychmiastowo zgłoszone przewoźnikowi pod groźbą utraty gwarancji.

9. Gwarancja ta jest oferowana dodatkowo i nie ogranicza praw określonych przez obecne i przyszłe ustawy. W szczególności nie wyłącza, nie ogranicza ani nie zawiesza uprawnień wynikających z tytułu przepisów o rękojmi za wady fizyczne rzeczy.

IV. ZGŁOSZENIE GWARANCYJNE

1. Naprawy gwarancyjne na terenie Polski wykonywane są wyłącznie przez Serwis GEKO

2. Warunkiem skorzystania ze świadczeń gwarancyjnych jest zgłoszenie reklamacji i dostarczenie przez nabywcę kompletnego urządzenia z całym osprzętem (np. łańcuch tnący, prowadnica, tarcza tnąca, noże, głowica żyłkowa, szelki) **wraz z dokumentem zakupu lub innym dokumentem potwierdzającym zakup.**

3. Zgłoszenia naprawy gwarancyjnej dokonuje się na formularzu „PROTOKÓŁ/ZLECENIE NAPRAWY” dołączonym do niniejszej umowy gwarancyjnej. Formularz protokołu można również pobrać ze strony internetowej: <http://b2b.geko.pl>. Protokół musi w szczególności zawierać dokładny opis usterki lub niesprawności urządzenia. Zgłaszający reklamację winien również podać w celach korespondencyjnych swoje dane osobowe: imię i nazwisko, adres, nr telefonu.

4. W przypadku niespełnienia któregośkolwiek warunku określonego 2 i 3, przyjmujący reklamację ma prawo odmówić przyjęcia urządzenia do naprawy i zwrócić do zgłaszającego na jego koszt.

5. W przypadku stwierdzenia wady urządzenie wraz z wymienionymi wyżej dokumentami należy przekazać do miejsca zakupu lub przesłać do centralnego punktu serwisowego GEKO na adres: GEKO Spółka z ograniczoną odpowiedzialnością Sp.k., ul. Spacerowa 3, 97-500 Kietlin.

6. W przypadku wysyłki do punktu serwisowego nabywca jest obowiązany przesyłkę właściwie opakować, a także oddać ją Kurierowi w stanie umożliwiającym jej prawidłowy transport (należy usunąć płyny eksploatacyjne). W szczególności opakowanie powinno: być odpowiednio zamknięte, uniemożliwiające dostęp do zawartości przesyłki osobom niepowołanym; być odpowiednio wytrzymałe stosownie do wagi i zawartości przesyłki; posiadać zabezpieczenia wewnętrzne, uniemożliwiające przemieszczanie się zawartości przesyłki.

7. Nabywca nie może żądać naprawy uszkodzonego urządzenia w miejscu użytkowania, nawet jeżeli urządzenie jest objęte obsługą gwarancyjną

8. Urządzenie należy dostarczyć do reklamacji czyste. Konieczność oczyszczenia narzędzia - w celach naprawy w serwisie - jest usługą płatną.

9. W przypadku naprawy odpłatnej lub nieuzasadnionego zgłoszenia reklamujący ponosi koszt weryfikacji uszkodzenia, ewentualnej naprawy, oraz koszty związane ze spedycją.

10. Naprawy pozagwarancyjne (odpłatne) są realizowane w oparciu o indywidualne uzgodnienia reklamującego z serwisem.

11. Aktualny cennik usług serwisowych można uzyskać jest pod numerem telefonu (+48) 698-642-358 lub drogą mailową: serwis@geko.pl

12. W sprawach nieuregulowanych warunkami niniejszej Karty Gwarancyjnej zastosowanie mają odpowiednie przepisy Kodeksu Cywilnego.

INFORMACJA NA TEMAT PRZETWARZANIA DANYCH OSOBOWYCH W CELU REALIZACJI GWARANCJI I NAPRAWY SERWISOWEJ

Administratorem danych osobowych przetwarzanych w celu świadczenia gwarancji jest Gwarant (GEKO Sp. z o.o. Sp.k, email: geko@geko.pl, nr tel. (+48) 44 682 40 04). Pełna informacja na temat przetwarzania danych i praw, jakie Państwu przysługują dostępna jest na stronie: <https://b2b.geko.pl/polityka-prywatnosci>, 13